

GEMEENTELIJKE PROFIELSCHETS

STUDIEDIENST
VAN DE
VLAAMSE
REGERING

VVSG
GEMEENTE
&
OCMW

VERENIGING
VAN DE
VLAAMSE
PROVINCIES

AGENTSCHAP
VOOR
BINNENLANDS
BESTUUR



bevolking
grondgebied
beleidsorganen
onderwijs
welzijn en armoede
diversiteit
mobiliteit

milieu en energie
werkgelegenheid
cultuur en jeugd
economie
veiligheid
huisvesting
bestuurskracht

V.U.
LUC DESCHAMPS
&
LUC BRAL
BOUDEWIJNLAAN 30
1000 BRUSSEL

SAMENWERKINGSVERBAND LOKALE STATISTIEKEN

Een profielschets van uw gemeente

Dit is de tweede editie van de gemeentelijke profielschetsen. Een eerste editie is aangemaakt naar aanleiding van de gemeenteraadsverkiezingen van 8 oktober 2006. Vanuit verschillende hoeken ontvingen we overwegend positieve reacties. Hoog tijd dus om de gegevens te actualiseren temeer daar we ondervinden dat van de verouderde profielen 2006 nog heel wat gebruik wordt gemaakt. Voor u ligt nu de vernieuwde versie 2007.

De gemeentelijke profielschetsen zijn anderhalf jaar geleden opgezet om de potentiële gebruikers van de portaal site lokale statistieken te stimuleren en te prikkelen zelf actief op zoek te gaan naar cijferreeksen over hun gemeente. Cijfers die via een gedrukte publicatie of een pdf worden aangeboden, hebben het nadeel zeer snel achterhaald te zijn. Via het portaal www.lokalestatistieken.be kunnen daarentegen continu geactualiseerde reeksen worden aangeboden zodat u de ontwikkelingen in uw gemeente of stad op de voet kunt volgen.

Toch blijft er blijkbaar behoefte bestaan aan een overzichtelijke set van indicatoren die op enkele pagina's uw gemeente of stad portretteren. Door tijdreeksen over een langere periode aan te bieden en telkens de cijfers van een gemeente of stad te vergelijken met deze van gelijkaardige gemeenten en het Vlaamse Gewest, kan elke gebruiker de ontwikkelingen van de eigen gemeente beter situeren en in een context plaatsen. Dit is alvast de bedoeling van deze nieuwe uitgave. Op vraag van heel wat gebruikers hebben we bovendien het aantal indicatoren fors uitgebreid zodat nu vrijwel alle beleidsdomeinen in beeld komen. Toch blijft het nog steeds een onvolledige, zij het wel genuanceerde foto van uw gemeente of stad. We zijn ervan overtuigd dat deze geactualiseerde profielen het gemeentelijke debat mee onderbouwen. We wensen u veel cijferplezier toe!

Van de gelegenheid willen we gebruik maken om het gebruik van het portaal www.lokalestatistieken.be nogmaals aan te bevelen. Het aanbod is sinds de vorige editie meer dan verdubbeld en nog steeds voegen we reeksen toe. Rond specifieke domeinen wordt ook de ondersteuning voor de opmaak van omgevingsanalyses voort uitgebouwd. We beseffen dat er nog heel wat huiver voor cijfers en statistieken bestaat. Velen aarzelen om zelf actief op zoek te gaan. Toch willen we een warme oproep lanceren om deze huiver te overwinnen. De site is zo gebruiksvriendelijk mogelijk opgebouwd. Ook wie zich liefst geen statisticus of cijferfreak noemt, kan er zijn of haar weg in vinden. Maar voor alle duidelijkheid: laat niet na alle onvolkomenheden en suggesties voor aanvullingen aan ons te signaleren.

Een statistische groet

Luk Bral en Luc Deschamps
Projectverantwoordelijken

INHOUDSTABEL

Beleidsorganen

- Zetelverdeling gemeenteraad (2006 en 2000)
- Zetelverdeling College van Burgemeester en Schepenen (2006)
- Profiel van gemeenteraadsleden, schepenen, burgemeester, OCMW-leden, OCMW-voorzitter (begin oktober 2007)

Bevolking

- Evolutie totale bevolking van 1995 tot 2007 + raming 2025 (+ groei)
- Natuurlijke accres en migratiesaldo
- Leeftijdspiramide (toestand op 1-1-2006)
- Evolutie huishoudens van 1995 tot 2006 (+ groei)
- Evolutie alleenstaande mannen en vrouwen van 1997 tot 2006 (+ groei)
- Aantal alleenstaande moeders en vaders met kinderen (max. 5 kinderen) van 1997 tot 2006 (+ groei)

Diversiteit

- Aantal nieuwkomers per 1000 inwoners van 2004 tot 2006
- Aandeel vreemdelingen van 1995 tot 2006

Grondgebied

- Bevolkingsdichtheid van 1995 tot 2007
- Evolutie bebouwde en onbebouwde percelen van 1995 tot 2006 (opp. in ha) (+ groei)

Onderwijs

- Aandeel leerlingen kleuteronderwijs tov kleuterpopulatie (2,5-5 jarigen(=100)) van 2001 tot 2006
- Aandeel leerlingen lager onderwijs tov 6-11-jarigen (=100) van 2002 tot 2006
- Aandeel leerlingen secundair onderwijs tov 12-17-jarigen (=100) van 2002 tot 2006
- Schoolse vertraging in het lager onderwijs van 2002 tot 2006
- Schoolse vertraging in het secundair onderwijs van 2002 tot 2006

Welzijn en armoede

- Gemiddeld inkomen per aangifte en per inwoner (in €) van 1995 tot 2003
- Aandeel aangiften kleiner dan € 10.000 van 2001 tot 2004
- Interkwartielverschil van 2000 tot 2003
- Aandeel geboorten in kansarme gezinnen van 1997 tot 2005
- Aantal titularissen met voorkeursregeling in de ziekteverzekering per 1000 inwoners van 1998 tot 2006
- Aantal bedden in bejaardentehuizen ten opzichte van 65+ (=100) van 1998 tot 2006
- Aantal kinderopvangplaatsen ten opzichte van < 3-jarigen (=100) van 2000 tot 2005
- Aantal leefloontrekkenden per 1000 inwoners van 2002 tot 2005

Cultuur en Jeugd

- Aantal podiumvoorstellingen per 1000 inwoners (gemiddeld 2003-2004)
- Aandeel leners bibliotheek tov de totale bevolking (=100) van 2000 tot 2005

Veiligheid

- Aantal geregistreerde diefstallen en afpersingen per 1000 inwoners van 2000 tot 2006
- Aantal geregistreerde misdrijven tegen de lichamelijke integriteit per 1000 inwoners van 2000 tot 2006
- Aantal geregistreerde gewelddadige misdrijven tegen eigendom per 1000 inwoners van 2000 tot 2006

Huisvesting

- Gemiddelde verkoopprijzen bouwgronden per m² (in €) van 1995 tot 2005 (+ groei)
- Gemiddelde verkoopprijzen grote woningen (in €) van 1995 tot 2005 (+ groei)
- Gemiddelde verkoopprijzen appartementen van 1995 tot 2005 (+ groei)
- Gemiddelde verkoopprijzen kleine en middelgrote woningen (in €) van 1995 tot 2005 (+ groei)
- Aandeel sociale woningen van 2002 tot 2006 (+ groei)

Werkgelegenheid

- Werkloosheidsgraad van 1997 tot 2005
- Werkzaamheidsgraad van 1997 tot 2005
- Aandeel zelfstandigen en helpers in hoofdberoep tov de bevolking op beroepsactieve leeftijd van 1997 tot 2005

Economie

- Ondernemingen : oprichtingsratio van 1999 tot 2006
- Ondernemingen : uittredingsratio van 1999 tot 2006
- Ondernemingen : nettogroeiratio van 1999 tot 2006
- Werkgelegenheidsgraad van 1997 tot 2005

Milieu en energie

- Huishoudelijk afval (in kg) per persoon – opsplitsing naar restafval en selectief ingezameld huishoudelijk afval van 1995 tot 2005
- Huidige rioleringsgraad - 2000 en 2005
- Huidige zuiveringsgraad - 2000 en 2005
- Oppervlakte verontreinigde grond tov de totale oppervlakte van 2000 tot 2006
- Oppervlakte verontreinigde industriegrond tov de totale oppervlakte verontreinigde grond van 2005 tot 2006
- Aandeel groenestroomproductie in huishoudelijk verbruik (april 2007)

Mobiliteit

- Aantal ongevallen van 1995 tot 2006 (+ groei)
- Aantal ongevallen met fietsers van 1995 tot 2005 (+ groei)
- Aantal personenwagens per 1000 inwoners van 1995 tot 2006

Bestuurskracht

- Ontvangsten per inwoners van 1997 tot 2005 (in €)
- Uitgaven per inwoner van 1997 tot 2005 (in €)
- Belastingontvangsten per inwoner van 1998 van 2005 (in €)
- Schuld per inwoner van 1998 tot 2005 (in €)
- Personeelaantallen van de gemeenten en OCWM per 1000 inwoners (2005)

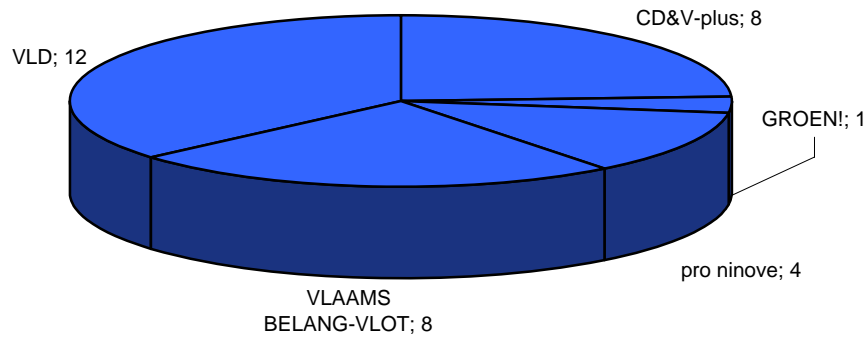
Beleidsorganen



Zetelverdeling gemeenteraad

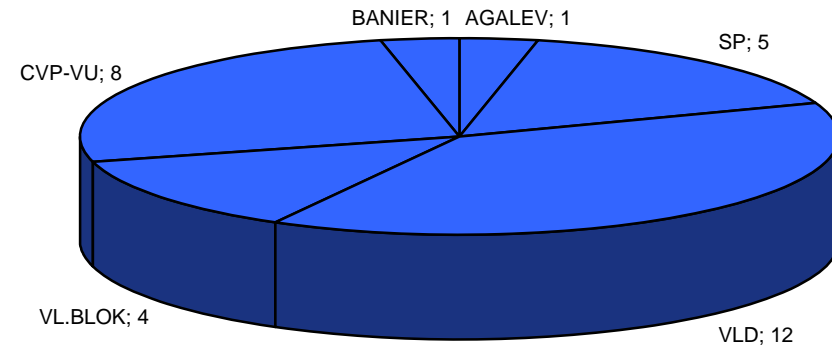
bron: Agentschap voor Binnenlands Bestuur

Gemeenteraad 2006



bron: VUB

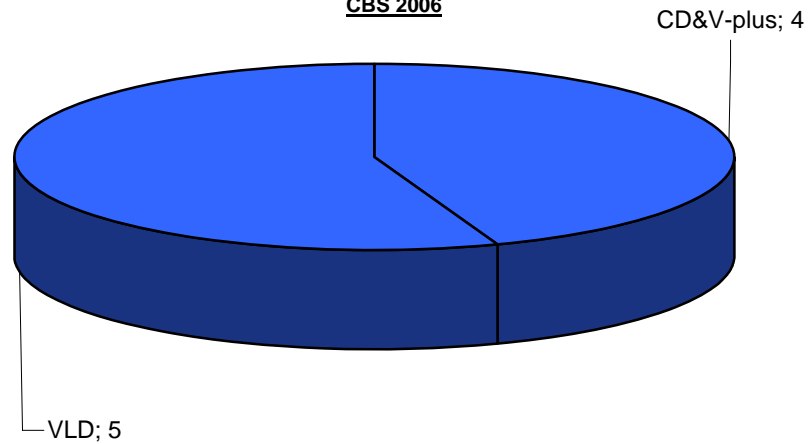
Gemeenteraad 2000



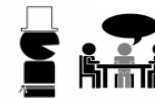
Zetelverdeling College van Burgemeester en Schepenen

bron: Agentschap voor Binnenlands Bestuur

CBS 2006



Beleidsorganen



Profiel van ...

bron : Agentschap voor Binnenlands Bestuur (toestand begin oktober 2007)

Gemeenteraadsleden

	Mannen	Vrouwen
< 35 jaar	3	1
35 - 60 jaar	12	10
60 +	6	1

Schepenen

	Mannen	Vrouwen
< 35 jaar		
35 - 60 jaar	4	3
60 +	1	

Burgemeester

	Mannen	Vrouwen
< 35 jaar		
35 - 60 jaar		
60 +	1	

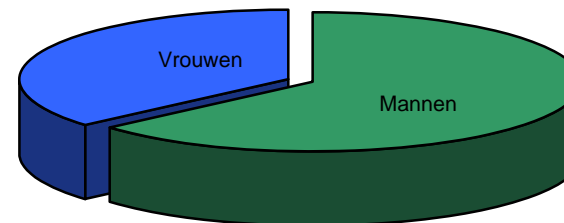
OCMW-raadsleden

	Mannen	Vrouwen
< 35 jaar		1
35 - 60 jaar	4	3
60 +	2	1

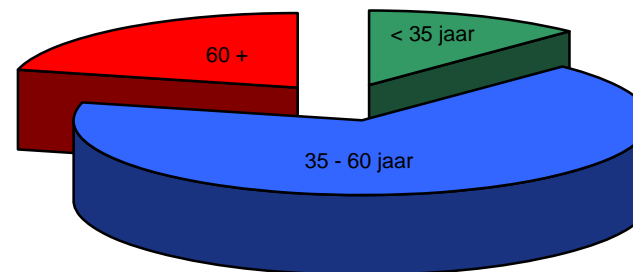
OCMW-voorzitter

	Mannen	Vrouwen
< 35 jaar		
35 - 60 jaar	1	
60 +		

Verdeling mannen - vrouwen in de gemeenteraad



Verdeling leeftijd in de gemeenteraad



Bevolking



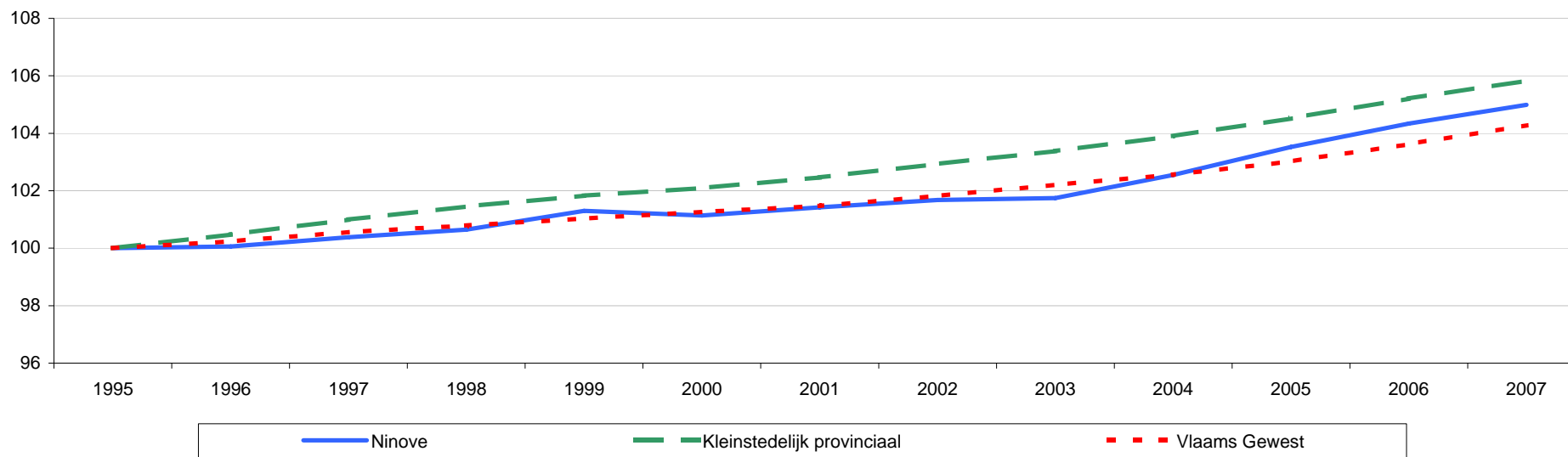
Evolutie totale bevolking van 1995 tot 2007 op 1 januari + raming 2025

bron : Algemene Directie Statistiek, bewerking SVR

	1995	1996	1997	1998	1999	2000	2001	2002	2003	2004	2005	2006	2007	2025
Ninove	34.169	34.189	34.299	34.391	34.614	34.559	34.656	34.744	34.766	35.039	35.373	35.651	35.874	36.862
Netto aangroei		20	110	92	223	-55	97	88	22	273	334	278	223	

Groei (1995=100)

	1995	1996	1997	1998	1999	2000	2001	2002	2003	2004	2005	2006	2007
Ninove	100,0	100,1	100,4	100,6	101,3	101,1	101,4	101,7	101,7	102,5	103,5	104,3	105,0
Kleinstedelijk provinciaal	100,0	100,5	101,0	101,4	101,8	102,1	102,5	102,9	103,4	103,9	104,5	105,2	105,8
Vlaams Gewest	100,0	100,2	100,6	100,8	101,0	101,3	101,5	101,8	102,2	102,6	103,0	103,6	104,3



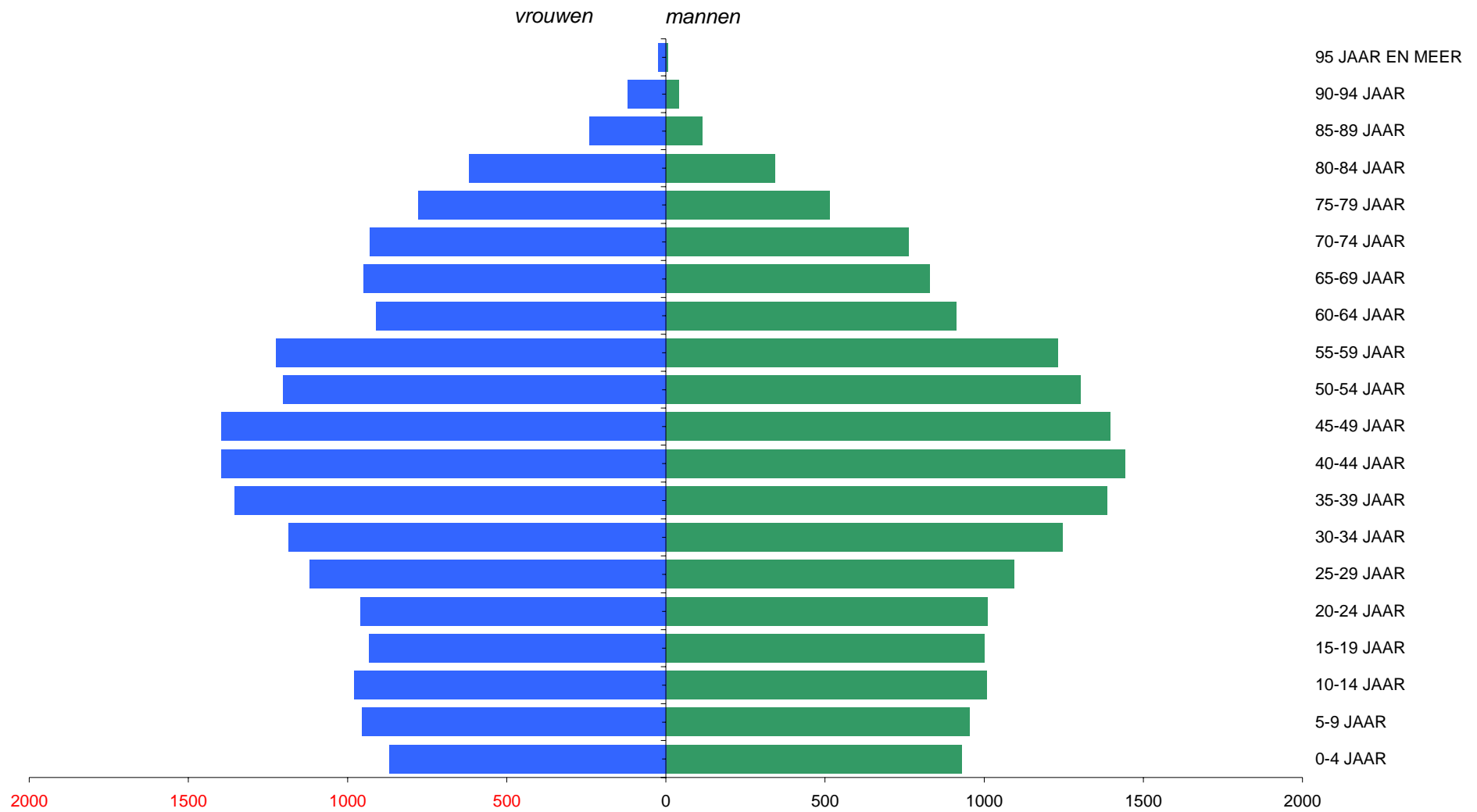
Ninove	1995	1996	1997	1998	1999	2000	2001	2002	2003	2004	2005
Natuurlijke access	-30	-8	-14	71	-16	-5	-32	-60	-7	58	47
Migratiesaldo	51	127	105	149	-40	96	117	75	279	267	196

Bevolking



Leeftijdspiramide (toestand op 1-1-2006)

bron : Algemene Directie Statistiek, bewerking SVR



Bevolking



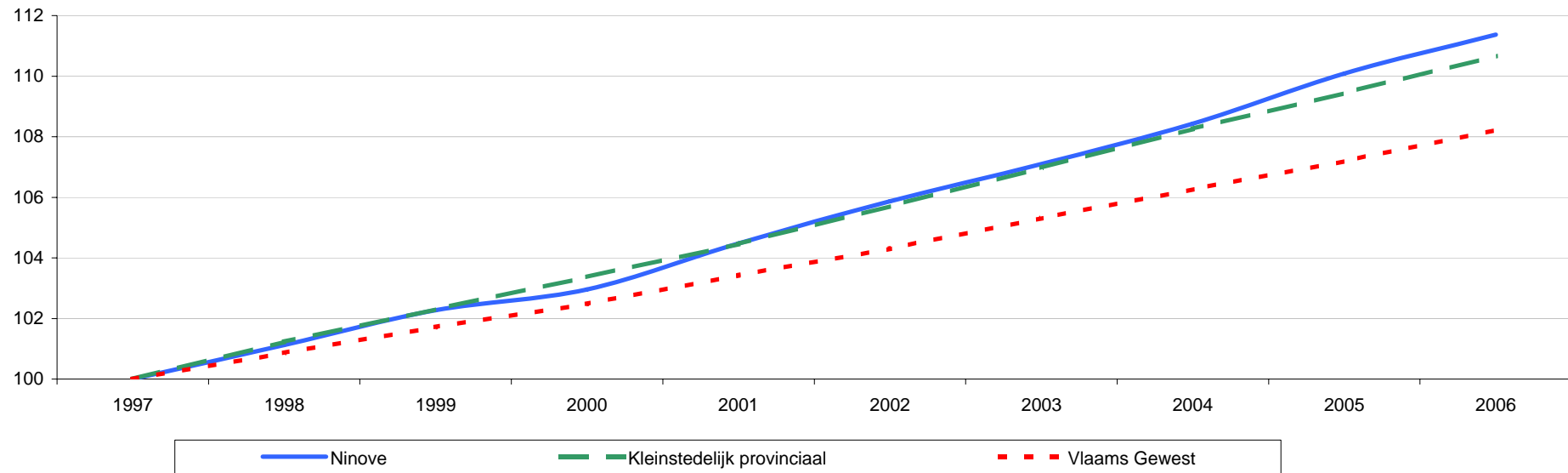
Evolutie huishoudens van 1995 tot 2006

bron : Algemene Directie Statistiek, bewerking SVR

	1997	1998	1999	2000	2001	2002	2003	2004	2005	2006
Ninove	13.364	13.514	13.668	13.759	13.962	14.148	14.313	14.491	14.712	14.884

Groei (1997=100)

	1997	1998	1999	2000	2001	2002	2003	2004	2005	2006
Ninove	100,0	101,1	102,3	103,0	104,5	105,9	107,1	108,4	110,1	111,4
Kleinstedelijk provinciaal	100,0	101,2	102,3	103,4	104,5	105,7	107,0	108,3	109,4	110,7
Vlaams Gewest	100,0	100,9	101,7	102,5	103,4	104,3	105,3	106,3	107,2	108,2



Bevolking



Evolutie alleenstaande (mannen en vrouwen) van 1997 tot 2006

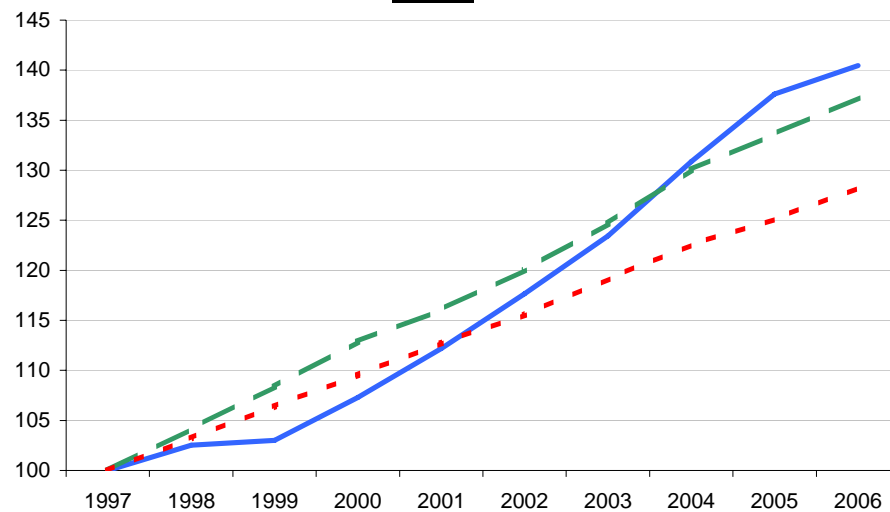
bron : Algemene Directie Statistiek, bewerking SVR

Ninove	1997	1998	1999	2000	2001	2002	2003	2004	2005	2006
Mannen	1.263	1.295	1.301	1.355	1.417	1.486	1.559	1.653	1.738	1.774
Vrouwen	1.676	1.741	1.800	1.858	1.958	2.027	2.095	2.116	2.188	2.277

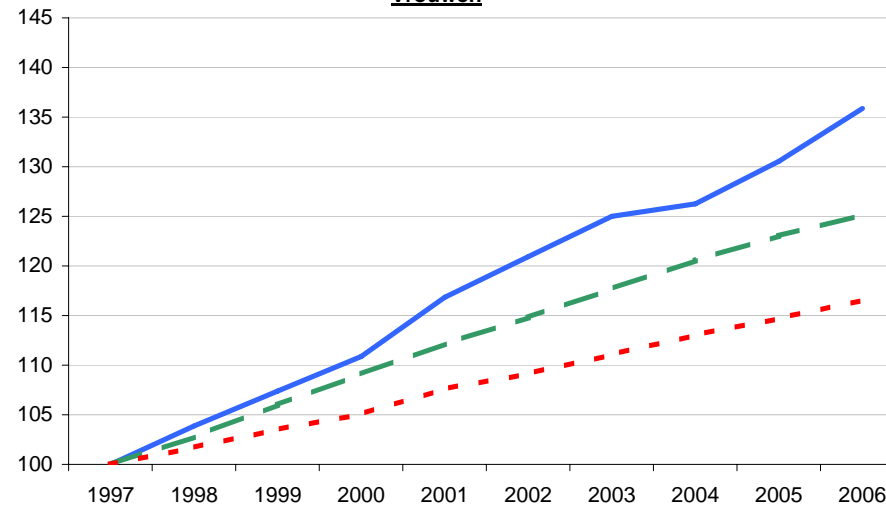
Groei (1997=100)

	1997	1998	1999	2000	2001	2002	2003	2004	2005	2006
Mannen										
Ninove	100,0	102,5	103,0	107,3	112,2	117,7	123,4	130,9	137,6	140,5
Kleinstedelijk provinciaal	100,0	104,2	108,4	112,9	116,1	120,0	124,7	130,1	133,6	137,2
Vlaams Gewest	100,0	103,2	106,4	109,5	112,7	115,6	119,1	122,6	125,1	128,2
Vrouwen										
Ninove	100,0	103,9	107,4	110,9	116,8	120,9	125,0	126,3	130,5	135,9
Kleinstedelijk provinciaal	100,0	102,8	106,0	109,1	112,1	114,8	117,7	120,6	123,0	125,2
Vlaams Gewest	100,0	101,7	103,5	105,1	107,6	109,1	111,1	113,0	114,7	116,6

Mannen



Vrouwen



Bevolking



Aantal alleenstaande moeders met kinderen (max. 5 kinderen) van 1997 tot 2006

(kinderen = eigen kinderen, stiefkinderen en niet aanverwante kinderen, leeftijd jonger dan 18 jaar)

(ouders = referentiepersoon ouder dan 15 jaar en echtgeno(o)t(e) van de referentiepersoon ouder dan 15 jaar)

bron : Algemene Directie Statistiek, bewerking SVR

	1997	1998	1999	2000	2001	2002	2003	2004	2005	2006
Ninove	344	357	375	370	370	377	383	392	412	432

Groei (1997=100)

	1997	1998	1999	2000	2001	2002	2003	2004	2005	2006
Ninove	100,0	103,8	109,0	107,6	107,6	109,6	111,3	114,0	119,8	125,6
Kleinstedelijk provinciaal	100,0	106,9	111,4	114,3	117,8	122,0	126,5	131,6	135,1	140,2
Vlaams Gewest	100,0	104,3	107,6	111,3	113,4	116,8	120,9	125,8	128,4	130,6

Aantal alleenstaande vaders met kinderen (max. 5 kinderen) van 1997 tot 2006

(kinderen = eigen kinderen, stiefkinderen en niet aanverwante kinderen, leeftijd jonger dan 18 jaar)

(ouders = referentiepersoon ouder dan 15 jaar en echtgeno(o)t(e) van de referentiepersoon ouder dan 15 jaar)

bron : Algemene Directie Statistiek, bewerking SVR

	1997	1998	1999	2000	2001	2002	2003	2004	2005	2006
Ninove	49	49	46	51	62	64	59	54	59	63

Groei (1997=100)

	1997	1998	1999	2000	2001	2002	2003	2004	2005	2006
Ninove	100,0	100,0	93,9	104,1	126,5	130,6	120,4	110,2	120,4	128,6
Kleinstedelijk provinciaal	100,0	104,3	108,2	110,8	113,6	118,9	120,4	129,1	132,0	141,7
Vlaams Gewest	100,0	101,8	103,4	104,9	108,1	112,2	111,5	117,8	122,4	129,1

Diversiteit



Aantal nieuwkomers per 1000 inwoners van 2004 tot 2006

bron : Agentschap voor Binnenlands Bestuur - Afdeling Beleid Binnenland, Steden en Inburgering

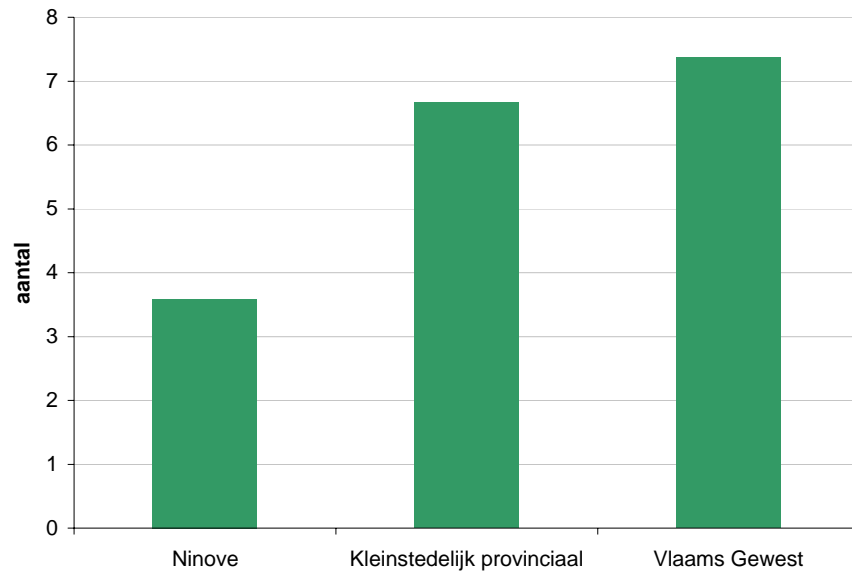
	2004	2005	2006
Ninove	3,5	3,4	3,6
Kleinstedelijk provinciaal	5,7	6,1	6,7
Vlaams Gewest	6,7	6,7	7,4

Aandeel vreemdelingen van 1995 tot 2006

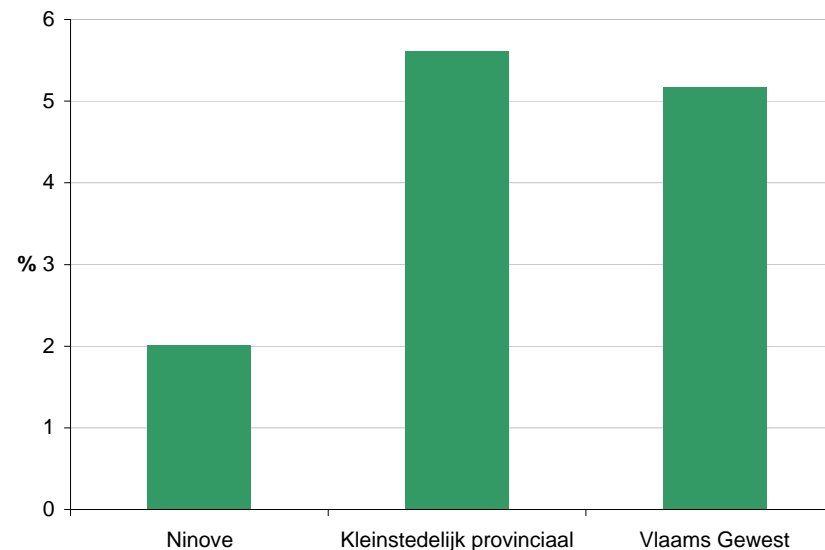
bron : Algemene Directie Statistiek, bewerking SVR

	1995	1996	1997	1998	1999	2000	2001	2002	2003	2004	2005	2006
Ninove	1,6	1,6	1,6	1,5	1,5	1,6	1,4	1,4	1,4	1,6	1,8	2,0
Kleinstedelijk provinciaal	5,2	5,2	5,2	5,2	5,2	5,3	5,0	5,0	5,1	5,3	5,4	5,6
Vlaams Gewest	4,8	4,8	4,9	4,9	4,9	4,9	4,7	4,6	4,7	4,8	4,9	5,2

Aantal nieuwkomers per 1000 inwoners (2006)



Aandeel vreemdelingen (2006)



Grondgebied

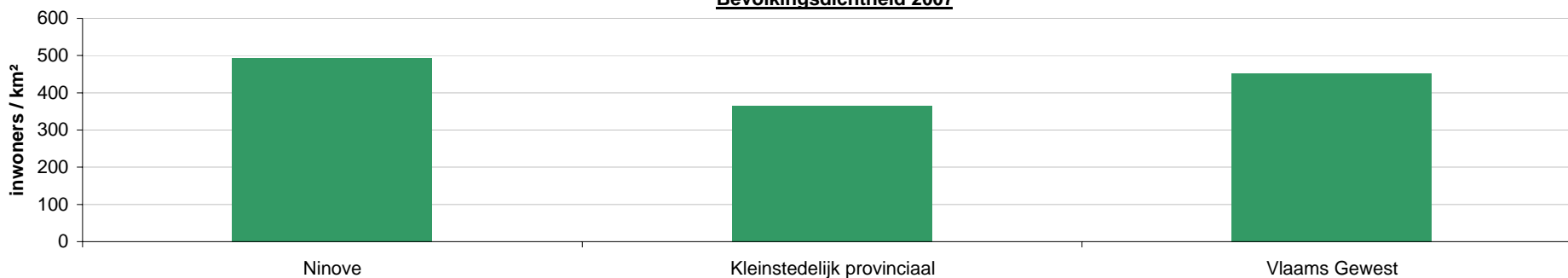


Bevolkingsdichtheid van 1995 tot 2007

bron : Kadaster, bewerking SVR

	1995	1996	1997	1998	1999	2000	2001	2002	2003	2004	2005	2006	2007
Ninove	471	471	473	474	477	476	478	479	479	483	487	491	494
Kleinstedelijk provinciaal	346	347	349	351	352	353	354	356	357	359	361	364	366
Vlaams Gewest	434	435	436	437	438	439	440	442	443	445	447	450	452

Bevolkingsdichtheid 2007



Evolutie bebouwde en onbebouwde percelen van 1995 tot 2006 (opp in ha)

bron : Kadaster, bewerking SVR

	1995	1996	1997	1998	1999	2000	2001	2002	2003	2004	2005	2006
Ninove												
Bebouwde percelen	1.064,4	1.086,8	1.106,9	1.128,5	1.141,0	1.158,7	1.171,8	1.180,2	1.191,9	1.199,5	1.209,4	1.219,0
Onbebouwde percelen	5.821,6	5.798,9	5.778,5	5.757,3	5.744,5	5.726,6	5.713,1	5.704,7	5.693,0	5.685,4	5.675,5	5.665,9

Groei (1995=100)

	1995	1996	1997	1998	1999	2000	2001	2002	2003	2004	2005	2006
Ninove												
Bebouwde percelen (opp in ha)												
Ninove	100,0	102,1	104,0	106,0	107,2	108,9	110,1	110,9	112,0	112,7	113,6	114,5
Kleinstedelijk provinciaal	100,0	102,5	105,1	107,4	109,4	111,1	112,7	114,0	114,7	116,2	117,6	118,9
Vlaams Gewest	100,0	102,3	104,3	106,1	107,9	109,6	111,0	112,1	113,3	114,5	115,5	116,8
Onbebouwde percelen (opp in ha)												
Ninove	100,0	99,6	99,3	98,9	98,7	98,4	98,1	98,0	97,8	97,7	97,5	97,3
Kleinstedelijk provinciaal	100,0	99,6	99,1	98,7	98,4	98,1	97,8	97,5	97,4	97,1	96,9	96,5
Vlaams Gewest	100,0	99,5	99,1	98,7	98,4	98,0	97,7	97,5	97,2	97,0	96,7	96,5

Onderwijs



Aandeel leerlingen kleuteronderwijs t.o.v. kleuterpopulatie (2,5-5-jarigen (=100)) van 2001 tot 2006

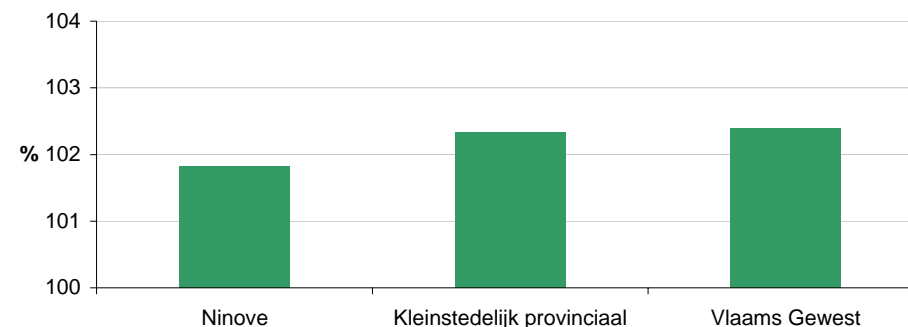
bron: Dep. Onderwijs, bewerking SVR

Meisjes	2001	2002	2003	2004	2005	2006
Ninove	97,3	98,2	93,3	97,0	99,3	99,8
Kleinstedelijk provinciaal	101,5	101,8	101,0	101,8	102,5	101,9
Vlaams Gewest	101,0	101,1	101,4	101,9	102,3	102,3

Jongens	2001	2002	2003	2004	2005	2006
Ninove	100,5	101,1	100,0	102,8	100,8	103,6
Kleinstedelijk provinciaal	101,2	101,6	102,4	102,6	102,1	102,7
Vlaams Gewest	101,2	101,3	101,8	102,0	102,3	102,4

Totaal	2001	2002	2003	2004	2005	2006
Ninove	98,9	99,6	96,7	100,0	100,1	101,8
Kleinstedelijk provinciaal	101,3	101,7	101,8	102,2	102,3	102,3
Vlaams Gewest	101,1	101,2	101,6	102,0	102,3	102,4

Aandeel kleuteronderwijs t.o.v. kleuterpopulatie (totaal) - 2006



Aandeel leerlingen lager onderwijs t.o.v. 6-11-jarigen (=100) van 2002 tot 2006

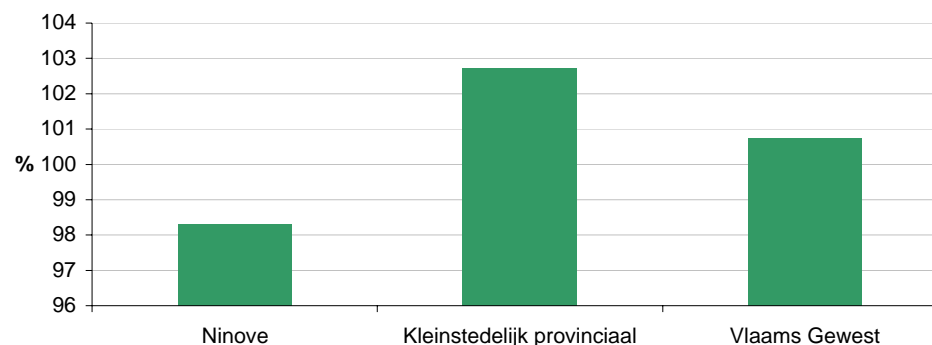
bron: Dep. Onderwijs, bewerking SVR

Meisjes	2002	2003	2004	2005	2006
Ninove	98,9	99,0	99,0	100,2	97,6
Kleinstedelijk provinciaal	102,2	102,5	102,9	102,7	102,8
Vlaams Gewest	100,3	100,7	100,9	100,9	100,7

Jongens	2002	2003	2004	2005	2006
Ninove	101,2	103,0	103,3	101,2	99,1
Kleinstedelijk provinciaal	102,9	103,0	102,8	102,8	102,7
Vlaams Gewest	100,6	100,9	101,0	101,0	100,7

Totaal	2002	2003	2004	2005	2006
Ninove	100,0	101,0	101,1	100,7	98,3
Kleinstedelijk provinciaal	102,6	102,8	102,9	102,8	102,7
Vlaams Gewest	100,5	100,8	101,0	101,0	100,7

Aandeel leerlingen lager onderwijs t.o.v. 6-11-jarigen (totaal) - 2006



Onderwijs



Aandeel leerlingen secundair onderwijs t.o.v. 12-17-jarigen (=100) van 2002 tot 2006

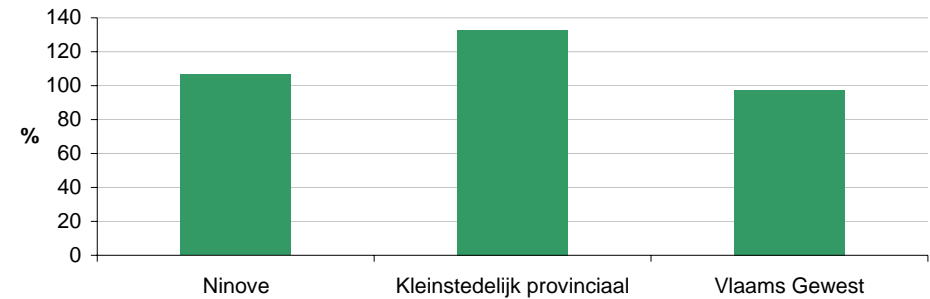
bron: Dep. Onderwijs, bewerking SVR

Meisjes	2002	2003	2004	2005	2006
Ninove	107,8	105,0	106,1	108,9	114,7
Kleinstedelijk provinciaal	120,4	122,8	122,5	122,1	120,9
Vlaams Gewest	94,0	96,7	96,5	96,8	96,7

Jongens	2002	2003	2004	2005	2006
Ninove	86,0	87,2	91,1	97,1	98,9
Kleinstedelijk provinciaal	136,8	142,1	142,8	143,4	144,0
Vlaams Gewest	93,3	97,7	98,0	98,3	98,2

Totaal	2002	2003	2004	2005	2006
Ninove	96,5	95,9	98,3	102,8	106,6
Kleinstedelijk provinciaal	128,8	132,7	132,9	133,1	132,7
Vlaams Gewest	93,7	97,3	97,3	97,6	97,4

Aandeel leerlingen secundair onderwijs t.o.v. 12-17-jarigen (totaal) - 2006



Onderwijs



Schoolse vertraging in het lager onderwijs van 2002 tot 2006 (in %)

bron: Dep. Onderwijs

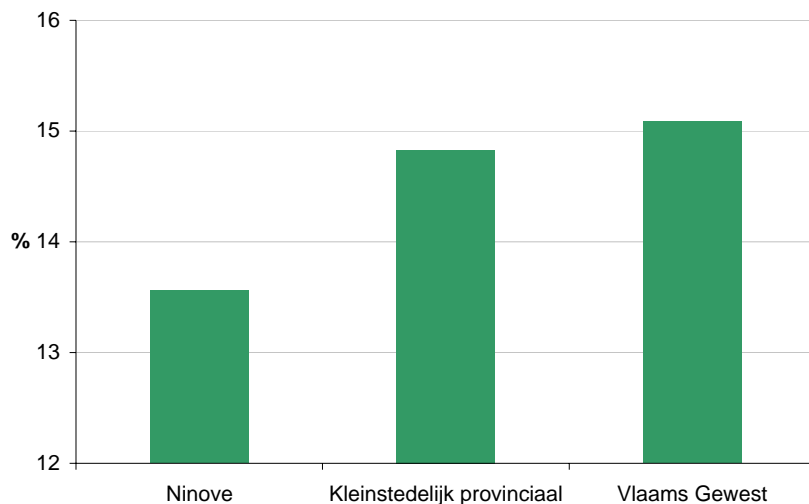
	2002	2003	2004	2005	2006	2002	2003	2004	2005	2006	2002	2003	2004	2005	2006
	meisjes					jongens					totaal				
Ninove	9,0	9,9	10,3	11,6	12,7	12,5	13,9	14,4	12,3	14,4	10,8	11,9	12,4	11,9	13,6
Kleinstedelijk provinciaal	13,0	13,5	13,4	13,3	14,1	14,3	14,8	15,2	15,4	15,5	13,6	14,1	14,3	14,4	14,8
Vlaams Gewest	13,4	13,7	13,9	14,2	14,2	15,7	15,8	15,8	15,9	15,9	14,6	14,7	14,9	15,1	15,1

Schoolse vertraging in het secundair onderwijs van 2002 tot 2006 (in %)

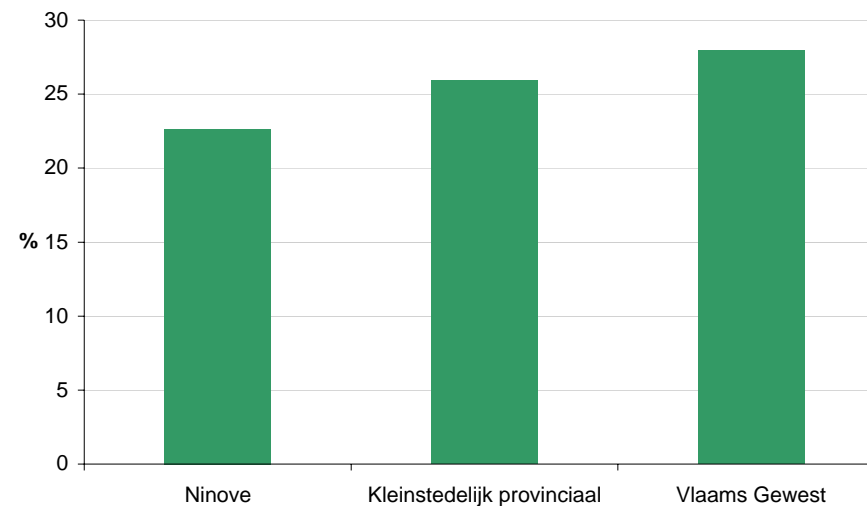
bron: Dep. Onderwijs

	2002	2003	2004	2005	2006	2002	2003	2004	2005	2006	2002	2003	2004	2005	2006
	meisjes					jongens					totaal				
Ninove	20,9	19,1	17,5	18,2	18,9	24,9	25,4	26,6	26,0	26,8	22,7	22,1	21,9	22,0	22,7
Kleinstedelijk provinciaal	20,8	20,9	20,6	21,1	21,0	31,0	30,5	30,2	29,9	30,0	26,3	26,2	25,9	25,9	25,9
Vlaams Gewest	23,9	24,0	23,8	23,8	23,7	33,4	33,1	32,8	32,2	32,0	28,7	28,7	28,4	28,1	27,9

Schoolse vertraging lager onderwijs (totaal) in 2006



Schoolse vertraging secundair onderwijs (totaal) in 2006



Welzijn en armoede



Gemiddeld inkomen per aangifte en per inwoner (in €) van 1995 tot 2003

bron: Algemene Directie Statistiek, bewerking SVR

	1995	1996	1997	1998	1999	2000	2001	2002	2003
Per aangifte									
Ninove	22.197	22.432	23.141	23.782	24.137	24.746	25.824	24.567	24.826
Kleinstedelijk provinciaal	21.333	21.677	22.119	22.460	22.878	23.450	24.371	24.136	24.257
Vlaams Gewest	22.500	22.875	23.217	23.709	24.154	24.639	25.565	25.620	25.163
Per inwoner									
Ninove	9.774	10.066	10.480	11.007	11.269	11.769	12.831	13.548	13.930
Kleinstedelijk provinciaal	9.120	9.476	9.797	10.128	10.480	11.007	11.739	12.245	12.721
Vlaams Gewest	9.756	10.106	10.440	10.849	11.290	11.801	12.563	13.026	13.508

Aandeel aangiften kleiner dan € 10.000 van 2001 tot 2004

bron: Algemene Directie Statistiek, bewerking SVR

	2001	2002	2003	2004
Ninove	12,7	16,9	16,4	17,4
Kleinstedelijk provinciaal	14,2	16,0	16,2	18,3
Vlaams Gewest	14,8	15,8	17,7	19,2

Interkwartielverschil van 2000 tot 2003

bron: Algemene Directie Statistiek

	2000	2001	2002	2003
Ninove	17.798	18.526	19.028	19.123
Vlaams Gewest	17.956	18.882	19.391	19.517

Aandeel geboorten in kansarme gezinnen (in%) van 1997 tot 2005

bron : Kind en Gezin, bewerking SVR

	1997	1998	1999	2000	2001	2002	2003	2004	2005
Ninove	2,7	1,8	3,8	1,5	1,7	1,9	2,6	1,7	1,3
Kleinstedelijk provinciaal	4,0	4,9	5,4	4,7	5,7	5,5	5,7	5,7	4,6
Vlaams Gewest	4,0	4,3	4,8	4,7	5,8	5,7	5,7	5,9	5,9

Welzijn en armoede



Aandeel titularissen met voorkeursregeling in de ziekteverzekering (per 1.000 inwoners) van 1998 tot 2006

bron : KSZ, bewerking SVR

	1998	1999	2000	2001	2002	2003	2004	2005	2006
Ninove	96,0	83,8	91,2	90,5	89,6	87,7	87,0	87,8	86,5
Kleinstedelijk provinciaal	88,0	78,9	86,7	87,4	86,0	85,2	84,4	84,4	82,9
Vlaams Gewest	85,5	76,0	84,8	84,0	82,9	81,5	80,8	81,0	79,6

Aantal bedden in bejaardentehuizen ten opzichte van 65+ (=100) van 1998 tot 2006

bron: WVG, bewerking SVR

	1998	1999	2000	2001	2002	2003	2004	2005	2006
Ninove	3,6	4,1	4,6	4,5	4,4	4,4	4,9	4,8	4,8
kleinstedelijke provinciaal	5,6	5,7	5,7	5,7	5,6	5,5	5,6	5,5	5,4
Vlaams Gewest	5,8	5,9	5,8	5,8	5,8	5,7	5,8	5,7	5,7

Aantal kinderopvangplaatsen ten opzichte van <3-jarigen (=100) van 2000 tot 2006

bron : Kind en Gezin, bewerking SVR

	2000	2001	2002	2003	2004	2005	2006
Ninove	19,7	22,0	24,4	25,4	25,1	25,8	25,7
Kleinstedelijk provinciaal	26,0	27,6	28,9	28,6	29,4	29,1	30,0
Vlaams Gewest	29,3	31,5	32,4	32,7	34,2	34,7	35,5

Aantal leefloontrekkenden per 1.000 inwoners van 2002 tot 2005

bron : POD Maatschappelijke Integratie

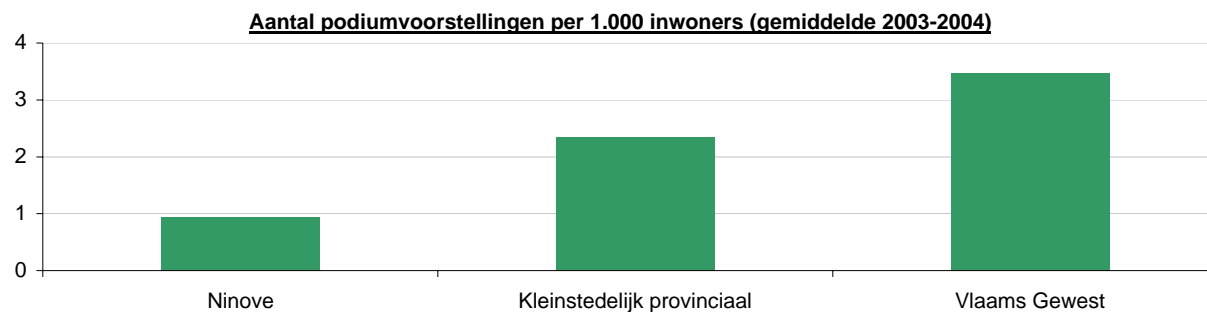
	2002	2003	2004	2005
Ninove	2,9	2,3	2,7	2,5
Kleinstedelijk provinciaal	3,1	3,0	3,0	2,8
Vlaams Gewest	3,8	3,9	3,9	3,5



Aantal podiumvoorstellingen per 1.000 inwoners (gemiddelde 2003-2004)

bron : Ehsal, Centrum voor Modelleren en Simulatie

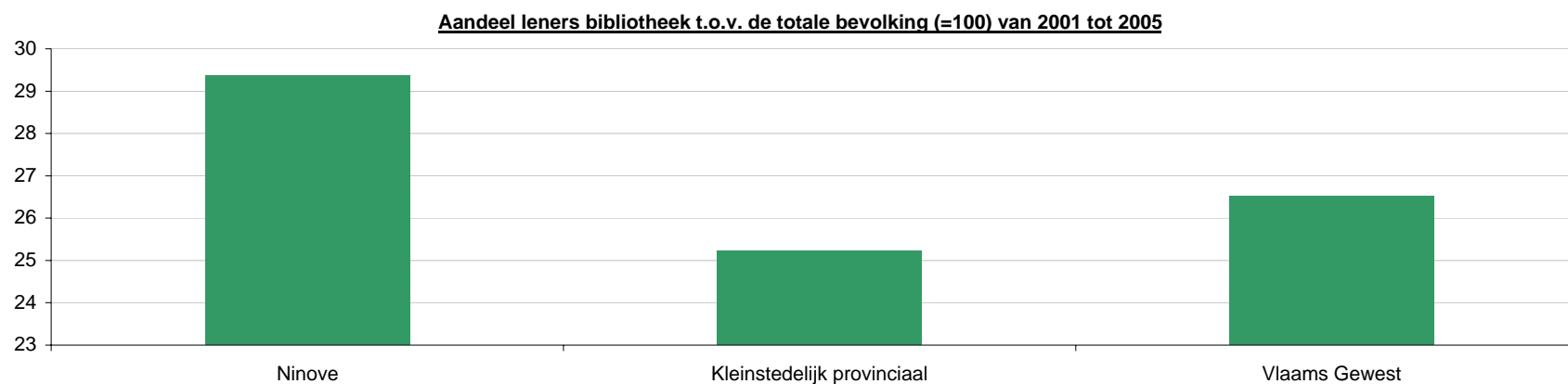
	2004
Ninove	0,9
Kleinstedelijk provinciaal	2,3
Vlaams Gewest	3,5



Aandeel leners bibliotheek tov de totale bevolking (=100) van 2001 tot 2005

bron: Dep. CJSM

	2001	2002	2003	2004	2005
Ninove	31,3	30,6	30,1	28,9	29,4
Kleinstedelijk provinciaal	27,1	26,6	26,0	26,1	25,2
Vlaams Gewest	27,3	27,4	27,6	27,1	26,5





Aantal geregistreerde diefstallen en afpersingen per 1.000 inwoners van 2000 tot 2006

bron : FPF / CGO / P Politie Criminaliteitsstatistieken, bewerking SVR

	2000	2001	2002	2003	2004	2005	2006
Ninove	19,7	21,5	20,2	22,6	19,8	23,6	22,1
Kleinstedelijk provinciaal	31,1	30,7	31,3	29,2	26,5	27,3	27,0
Vlaams Gewest	37,8	38,1	39,6	35,4	32,9	32,0	32,2

Aantal geregistreerde misdrijven tegen de lichamelijke integriteit per 1.000 inwoners van 2000 tot 2006

bron : FPF / CGO / P Politie Criminaliteitsstatistieken, bewerking SVR

	2000	2001	2002	2003	2004	2005	2006
Ninove	5,6	5,5	5,0	5,1	5,2	6,7	6,2
Kleinstedelijk provinciaal	5,7	5,7	6,0	5,9	5,9	6,2	6,2
Vlaams Gewest	5,7	5,6	6,1	6,2	6,4	6,6	6,7

Aantal geregistreerde gewelddadige misdrijven tegen eigendom per 1.000 inwoners van 2000 tot 2006

bron : FPF / CGO / P Politie Criminaliteitsstatistieken, bewerking SVR

	2000	2001	2002	2003	2004	2005	2006
Ninove	8,3	9,1	8,6	8,0	7,2	9,6	10,7
Kleinstedelijk provinciaal	10,0	9,6	10,2	10,5	9,7	9,4	10,3
Vlaams Gewest	9,5	9,4	10,0	10,2	9,8	9,3	10,0

Huisvesting



Gemiddelde verkoopprijzen bouwgrond per m² (in €) van 1995 tot 2005

bron : Stadim, bewerking SVR

	1995	1996	1997	1998	1999	2000	2001	2002	2003	2004	2005
Ninove	25	32	29	39	42	58	42	47	55	82	73
Kleinstedelijk provinciaal	26	30	30	36	40	47	46	68	74	80	97
Vlaams Gewest	32	34	38	42	48	55	62	77	86	94	106

Groei (1995=100)

	1995	2005
Ninove	100,0	296,5
Kleinstedelijk provinciaal	100,0	369,0
Vlaams Gewest	100,0	331,1

Gemiddelde verkoopprijzen grote woningen (in €) van 1995 tot 2005

bron : Stadim, bewerking SVR

	1995	1996	1997	1998	1999	2000	2001	2002	2003	2004	2005
Ninove	222.278	211.563	183.565	202.653	242.247	204.221	212.241	219.110	230.350	231.121	219.837
Kleinstedelijk provinciaal	178.115	178.453	184.414	192.018	187.716	217.510	230.619	242.149	246.994	251.345	241.429
Vlaams Gewest	206.397	200.605	204.258	221.469	248.566	262.734	270.028	274.703	276.725	295.092	275.270

Groei (1995=100)

	1995	2005
Ninove	100,0	98,9
Kleinstedelijk provinciaal	100,0	135,5
Vlaams Gewest	100,0	133,4

Gemiddelde verkoopprijzen appartementen (in €) van 1995 tot 2005

bron : Stadim, bewerking SVR

	1995	1996	1997	1998	1999	2000	2001	2002	2003	2004	2005
Ninove	77.890	67.597	74.308	68.833	74.623	88.902	84.216	109.720	107.024	133.170	152.516
Kleinstedelijk provinciaal	72.376	73.935	74.321	73.869	81.709	86.259	89.175	104.940	104.684	115.741	133.704
Vlaams Gewest	49.171	47.374	45.300	45.435	85.604	92.982	96.036	104.965	111.732	128.702	147.056

Groei (1995=100)

	1995	2005
Ninove	100,0	195,8
Kleinstedelijk provinciaal	100,0	184,7
Vlaams Gewest	100,0	299,1



Gemiddelde verkoopprijzen kleine en middelgrote woningen (in €) van 1995 tot 2005

bron : Stadim, bewerking SVR

	1995	1996	1997	1998	1999	2000	2001	2002	2003	2004	2005
Ninove	63.328	63.605	69.530	65.249	80.203	77.507	88.410	88.373	96.320	103.987	117.813
Kleinstedelijk provinciaal	59.896	61.835	65.853	68.025	75.539	77.990	84.455	91.120	97.217	102.841	123.109
Vlaams Gewest	57.076	57.385	58.795	62.610	80.900	84.772	89.464	97.536	103.268	109.898	142.263

Groei (1995=100)

	1995	2005
Ninove	100,0	186,0
Kleinstedelijk provinciaal	100,0	205,5
Vlaams Gewest	100,0	299,1

Aandeel sociale huurwoningen (in %) van 2002 tot 2006

bron : Vlaamse Maatschappij voor Sociaal Wonen nv

	2002	2003	2004	2005	2006
Ninove	4,92	5,37	5,37	5,42	5,42
Kleinstedelijk provinciaal	6,16	6,28	6,32	6,38	6,46
Vlaams Gewest	5,48	5,59	5,65	5,72	5,79

Groei (2002=100)

	2002	2006
Ninove	100,0	110,3
Kleinstedelijk provinciaal	100,0	104,9
Vlaams Gewest	100,0	105,7

Werkgelegenheid



Werkloosheidsgraad (18-64 jaar) van 1997 tot 2005 in (%)

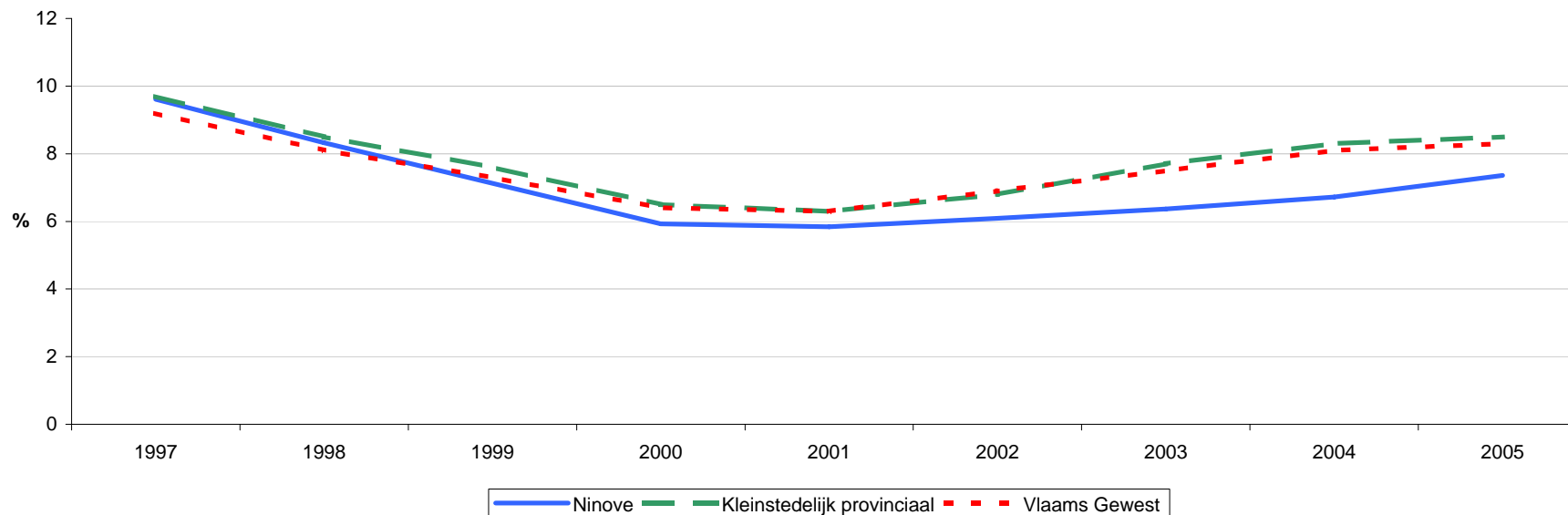
bron : Steunpunt WSE

Vrouwen	1997	1998	1999	2000	2001	2002	2003	2004	2005
Ninove	14,2	12,4	10,3	8,4	7,8	7,7	7,7	8,3	9,2
Kleinstedelijk provinciaal	14,7	12,8	11,2	9,5	8,8	8,9	9,7	10,4	10,9
Vlaams Gewest	12,9	11,4	10,0	8,7	8,2	8,5	9,1	9,7	10,0

Mannen	1997	1998	1999	2000	2001	2002	2003	2004	2005
Ninove	6,1	5,2	4,7	4,0	4,3	4,8	5,3	5,4	5,8
Kleinstedelijk provinciaal	6,1	5,4	5,0	4,3	4,4	5,2	6,1	6,6	6,1
Vlaams Gewest	6,4	5,7	5,3	4,7	4,9	5,6	6,3	6,8	6,9

Totaal	1997	1998	1999	2000	2001	2002	2003	2004	2005
Ninove	9,6	8,3	7,1	5,9	5,8	6,1	6,4	6,7	7,4
Kleinstedelijk provinciaal	9,7	8,5	7,6	6,5	6,3	6,8	7,7	8,3	8,5
Vlaams Gewest	9,2	8,1	7,3	6,4	6,3	6,9	7,5	8,1	8,3

Werkloosheidsgraad (18-64 jaar) - Totaal (1997 -2005)



Werkgelegenheid



Werkzaamheidsgraad (18-64 jaar) van 1997-2005 in (%)

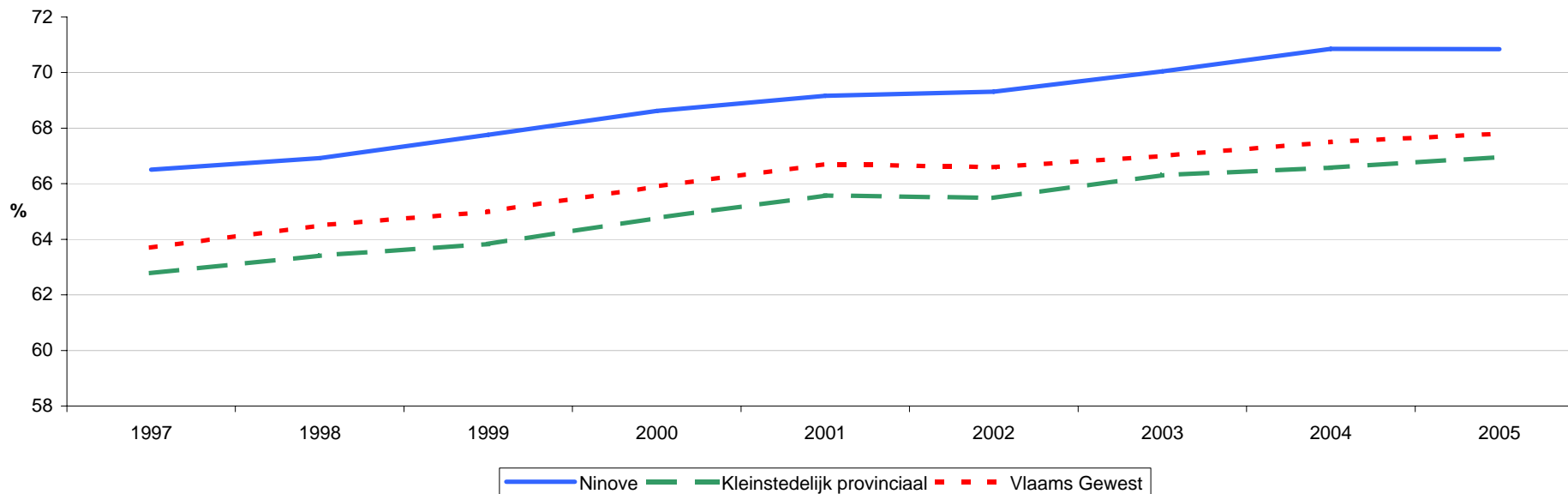
bron : Steunpunt WSE

Vrouwen	1997	1998	1999	2000	2001	2002	2003	2004	2005
Ninove	55,5	56,5	58,0	59,2	60,4	61,1	62,9	64,0	63,9
Kleinstedelijk provinciaal	51,1	52,2	53,0	54,3	55,6	56,0	57,6	58,3	58,9
Vlaams Gewest	52,8	54,0	54,9	56,2	57,4	57,8	58,8	59,7	60,4

Mannen	1997	1998	1999	2000	2001	2002	2003	2004	2005
Ninove	77,2	77,1	77,4	77,9	77,7	77,4	77,0	77,5	77,6
Kleinstedelijk provinciaal	74,1	74,3	74,3	74,9	75,3	74,7	74,8	74,6	74,8
Vlaams Gewest	74,3	74,8	74,8	75,4	75,8	75,1	75,1	75,1	75,1

Totaal	1997	1998	1999	2000	2001	2002	2003	2004	2005
Ninove	66,5	66,9	67,8	68,6	69,2	69,3	70,0	70,9	70,8
Kleinstedelijk provinciaal	62,8	63,4	63,8	64,8	65,6	65,5	66,3	66,6	67,0
Vlaams Gewest	63,7	64,5	65,0	65,9	66,7	66,6	67,0	67,5	67,8

Werkzaamheidsgraad (18-64 jaar) - Totaal (1997-2005)



Werkgelegenheid

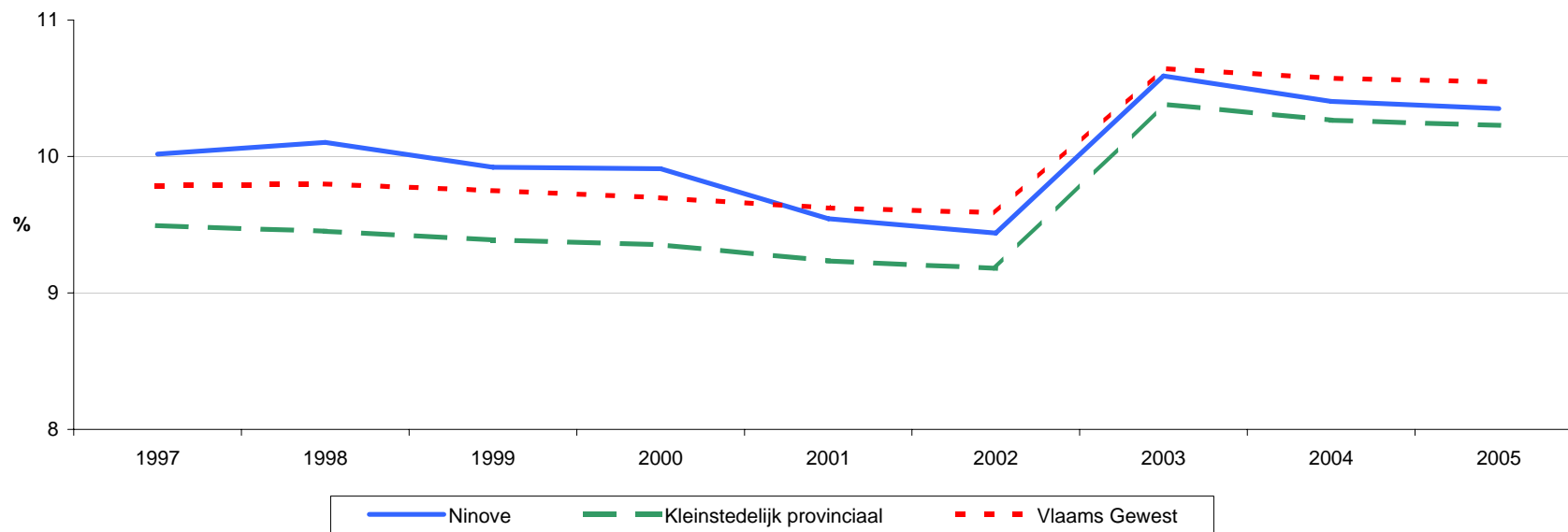


Aandeel zelfstandigen en helpers in hoofdberoep ten opzichte van bevolking op beroepsactieve leeftijd van 1997 tot 2005

bron : Rijksdienst voor de Sociale Verzekeringen der Zelfstandigen - (RSVZ)

	1997	1998	1999	2000	2001	2002	2003	2004	2005
Ninove	10,0	10,1	9,9	9,9	9,5	9,4	10,6	10,4	10,4
Kleinstedelijk provinciaal	9,5	9,5	9,4	9,4	9,2	9,2	10,4	10,3	10,2
Vlaams Gewest	9,8	9,8	9,7	9,7	9,6	9,6	10,6	10,6	10,5

Aandeel zelfstandigen en helpers in hoofdberoep ten opzichte van bevolking op beroepsactieve leeftijd



Economie



Ondernemingen : oprichtingsratio van 1999 tot 2006 (in%)

bron: Algemene Directie Statistiek

	1999	2000	2001	2002	2003	2004	2005	2006
Ninove	8,8	7,2	6,1	5,9	6,8	6,8	6,4	7,6
Kleinstedelijk provinciaal	8,2	6,8	6,9	6,6	6,9	6,7	8,0	8,3
Vlaams Gewest	8,4	7,0	7,2	7,0	6,9	6,7	8,1	8,3

Ondernemingen : uittredingsratio van 1999 tot 2006 (in %)

bron: Algemene Directie Statistiek

	1999	2000	2001	2002	2003	2004	2005	2006
Ninove	7,5	6,0	7,2	7,7	6,5	6,1	6,7	5,8
Kleinstedelijk provinciaal	7,8	7,2	7,2	7,1	6,6	6,5	6,7	6,2
Vlaams Gewest	7,4	7,2	7,1	6,9	6,5	6,4	6,5	6,3

Ondernemingen : nettogroeiratio van 1999 tot 2006 (in %)

bron: Algemene Directie Statistiek

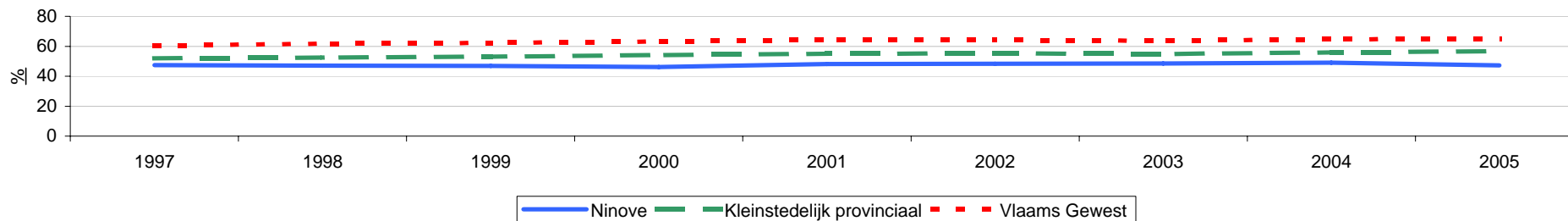
	1999	2000	2001	2002	2003	2004	2005	2006
Ninove	1,4	1,3	-1,1	-1,8	0,3	0,7	-0,3	1,8
Kleinstedelijk provinciaal	0,4	-0,4	-0,4	-0,5	0,4	0,3	1,3	2,0
Vlaams Gewest	1,1	-0,2	0,1	0,0	0,3	0,4	1,6	2,0

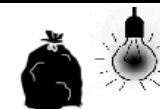
Werkgelegenheidsgraad van 1997 tot 2005 (in %)

bron : Steunpunt WSE

	1997	1998	1999	2000	2001	2002	2003	2004	2005
Ninove	47,4	47,1	47,0	46,2	48,2	48,3	48,4	49,0	47,3
Kleinstedelijk provinciaal	51,9	52,5	53,0	54,1	55,1	55,2	54,9	55,9	56,7
Vlaams Gewest	60,5	61,7	62,3	63,2	64,3	64,0	63,8	64,6	65,0

Werkgelegenheidsgraad van 1997 tot 2005 (in %)



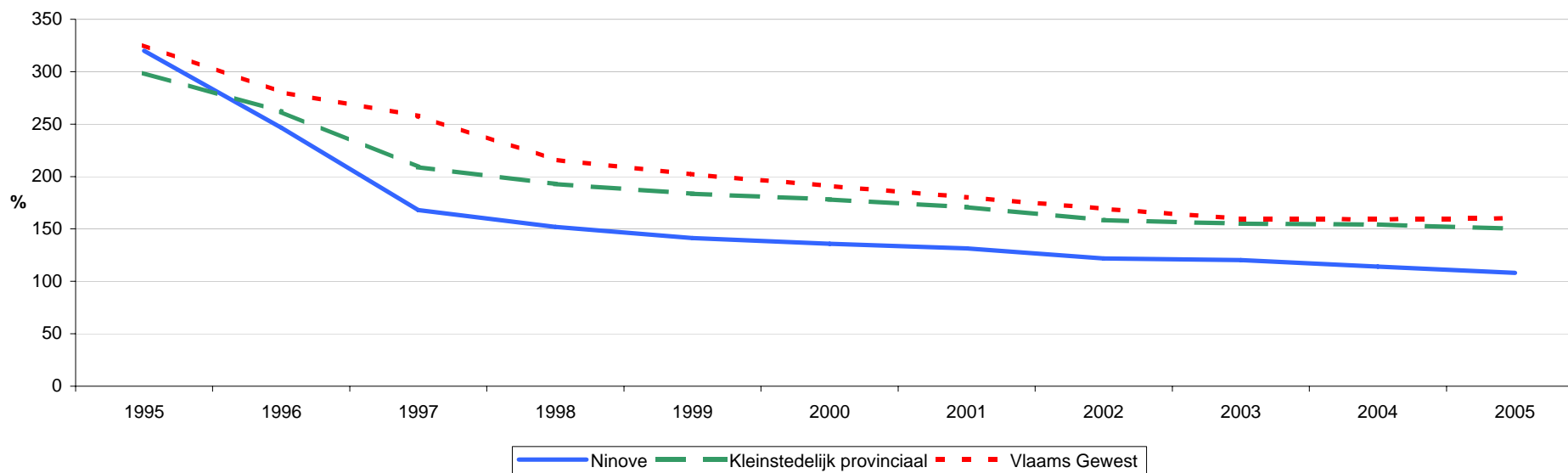


Huishoudelijk afval (in kg) per persoon (opsplitsing naar restafval en selectief ingezameld huishoudelijk afval) van 1995 tot 2005

bron : OVAM

	1995	1996	1997	1998	1999	2000	2001	2002	2003	2004	2005
Restafval											
Ninove	320	247	168	152	141	136	131	122	120	114	108
Kleinstedelijk provinciaal	299	262	209	193	183	178	171	158	155	154	150
Vlaams Gewest	325	280	258	216	202	191	180	169	160	159	160
Selectief ingezameld huishoudelijk afval											
Ninove	124	179	212	236	248	284	274	256	281	382	350
Kleinstedelijk provinciaal	186	221	303	325	357	387	392	405	381	411	375
Vlaams Gewest	166	211	270	315	343	368	378	387	375	396	388
Totaal											
Ninove	443	425	380	388	389	419	405	378	401	497	458
Kleinstedelijk provinciaal	484	483	512	518	541	565	562	563	536	566	525
Vlaams Gewest	491	492	528	531	544	560	559	556	535	555	548

Evolutie Restafval (1995-2005)



Milieu en energie



Huidige rioleringsgraad (2000 en 2005)

bron : Vlaamse Milieumaatschappij (VMM)

	2000	2005
Ninove	81,2	84,4
Kleinstedelijk provinciaal	81,7	85,4
Vlaams Gewest	84,0	86,6

Huidige zuiveringsgraad (2000 en 2005)

bron : Vlaamse Milieumaatschappij (VMM)

	2000	2005
Ninove	44,7	74,1
Kleinstedelijk provinciaal	50,2	66,6
Vlaams Gewest	51,1	64,4

Oppervlakte verontreinigde grond t.o.v. de totale oppervlakte van 2000 tot 2006

bron : OVAM, bewerking SVR

	2000	2001	2002	2003	2004	2005	2006
Ninove	0,8	0,9	1,2	1,4	1,5	1,6	1,6
Kleinstedelijk provinciaal	10,4	12,2	15,4	18,2	17,9	17,7	18,8
Vlaams Gewest	1,5	1,7	2,1	2,7	2,9	3,0	3,2

Oppervlakte verontreinigde industriegrond t.o.v. de totale oppervlakte verontreinigde grond van 2005 en 2006

bron : OVAM, bewerking SVR

	2005	2006
Ninove	64,0	65,4
Kleinstedelijk provinciaal	76,0	75,7
Vlaams Gewest	65,9	66,8

Aandeel groenestroomproductie in huishoudelijk verbruik in % (april 2007)

(geraamde groenestroomproductie ten opzichte van huishoudelijk verbruik geraamd op 1.458 kWh/inwoner)

bron : Vlaams Energieagentschap

	2007
Ninove	4,4
Kleinstedelijk provinciaal	14,5
Vlaams Gewest	8,0

Mobiliteit



Aantal ongevallen van 1995 tot 2006

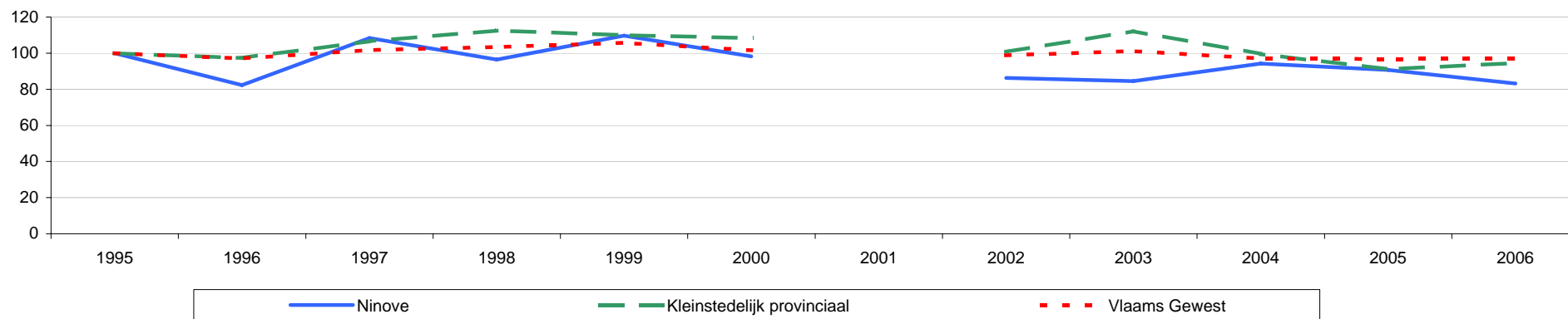
bron : Algemene Directie Statistiek

Ninove	1995	1996	1997	1998	1999	2000	2001	2002	2003	2004	2005	2006
Ongevallen gemeente-, gewest- en provincieweg	226	186	243	218	248	222		195	191	213	205	188
Ongevallen autosnelweg	0	0	2	0	0	0		0	0	0	0	0
Totaal aantal ongevallen	226	186	245	218	248	222		195	191	213	205	188

Groei (1995=100)

	1995	1996	1997	1998	1999	2000	2001	2002	2003	2004	2005	2006
Ongevallen gemeente-, gewest- en provincieweg												
Ninove	100,0	82,3	107,5	96,5	109,7	98,2		86,3	84,5	94,2	90,7	83,2
Kleinstedelijk provinciaal	100,0	97,9	106,0	112,2	108,3	107,3		101,0	113,5	100,0	91,4	94,5
Vlaams Gewest	100,0	96,6	100,4	102,3	104,7	99,8		98,5	101,8	98,1	96,7	96,6
Ongevallen autosnelweg												
Ninove	n.v.t.	n.v.t.	n.v.t.	n.v.t.	n.v.t.	n.v.t.		n.v.t.	n.v.t.	n.v.t.	n.v.t.	n.v.t.
Kleinstedelijk provinciaal	100,0	82,6	120,5	118,9	153,8	137,1		95,5	78,8	87,9	86,4	97,7
Vlaams Gewest	100,0	101,1	118,2	116,4	118,4	124,8		103,4	92,5	83,7	96,8	103,7
Totaal aantal ongevallen												
Ninove	100,0	82,3	108,4	96,5	109,7	98,2		86,3	84,5	94,2	90,7	83,2
Kleinstedelijk provinciaal	100,0	97,3	106,6	112,4	110,0	108,4		100,8	112,2	99,6	91,2	94,6
Vlaams Gewest	100,0	97,0	101,7	103,4	105,7	101,6		98,9	101,1	97,0	96,7	97,2

Groei ongevallen - gemeente (1995=100)



Mobiliteit



Aantal ongevallen met fietsers van 1995 tot 2005

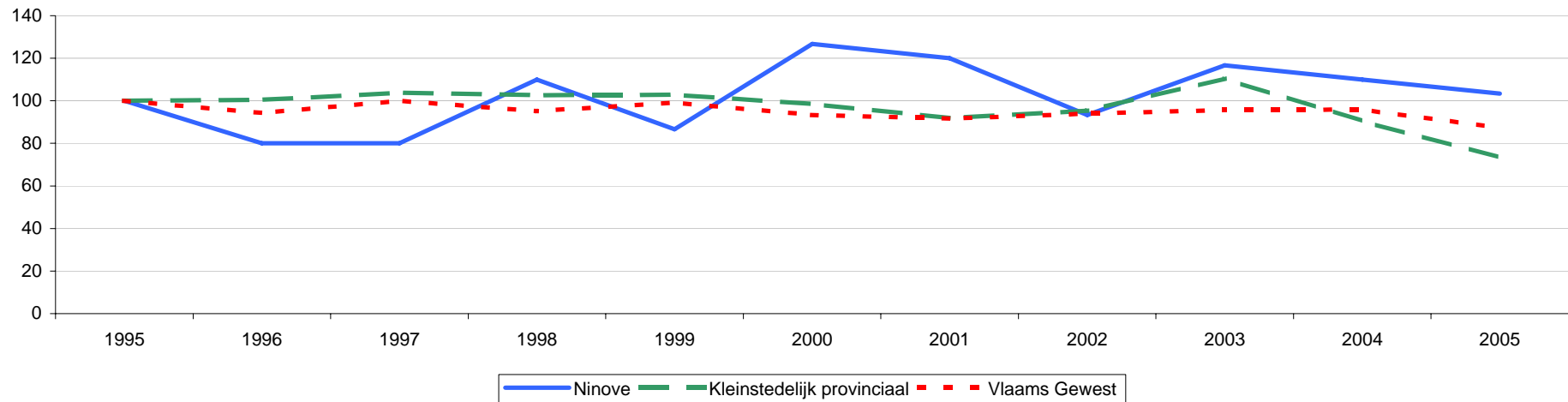
bron : FOD - Mobiliteit en Vervoer

	1995	1996	1997	1998	1999	2000	2001	2002	2003	2004	2005
Ninove	30	24	24	33	26	38	36	28	35	33	31

Groei (1995=100)

	1995	1996	1997	1998	1999	2000	2001	2002	2003	2004	2005
Ninove	100,0	80,0	80,0	110,0	86,7	126,7	120,0	93,3	116,7	110,0	103,3
Kleinstedelijk provinciaal	100,0	100,4	103,8	102,6	102,9	98,5	91,9	95,3	110,5	90,6	73,4
Vlaams Gewest	100,0	94,3	100,0	95,2	99,1	93,3	91,7	94,0	95,7	95,9	87,3

Groei (1995=100)



Aantal personenwagens per 1.000 inwoners van 1995 tot 2006

bron : FOD - Mobiliteit en Vervoer

	1995	1996	1997	1998	1999	2000	2001	2002	2003	2004	2005	2006
Ninove	409	416	426	432	434	440	443	449	456	459	460	463
Kleinstedelijk provinciaal	404	409	420	420	426	432	437	441	445	449	453	455
Vlaams Gewest	430	436	447	449	456	465	471	475	478	481	484	487

Bestuurskracht



Ontvangsten per inwoner van 1997 tot 2005 (in€)

bron : Agentschap voor Binnenlands Bestuur

	1998	1999	2000	2001	2002	2003	2004	2005
Ninove	693	687	764	804	900	1.003	969	1.064
Kleinstedelijk provinciaal	2.003	1.999	2.059	2.136	2.212	2.350	2.373	n.b.
Vlaams Gewest	948	953	1.010	1.037	1.097	1.193	1.175	n.b.

Uitgaven per inwoner van 1997 tot 2005 (in€)

bron : Agentschap voor Binnenlands Bestuur

	1998	1999	2000	2001	2002	2003	2004	2005
Ninove	598	609	667	797	841	801	833	859
Kleinstedelijk provinciaal	1.994	2.092	2.134	2.239	2.293	2.315	2.332	n.b.
Vlaams Gewest	902	938	977	1.032	1.080	1.099	1.127	n.b.

Belastingontvangsten per inwoner van 1998 tot 2005 (in€)

bron : Agentschap voor Binnenlands Bestuur

	1998	1999	2000	2001	2002	2003	2004	2005
Ninove	401	390	442	410	413	498	534	545
Kleinstedelijk provinciaal	648	630	633	683	690	708	721	n.b.
Vlaams Gewest	435	434	464	491	518	555	574	n.b.

Schuld per inwoner van 1998 tot 2005 (in€)

bron : Agentschap voor Binnenlands Bestuur

	1998	1999	2000	2001	2002	2003	2004	2005
Ninove	614	533	428	386	408	355	299	462
Kleinstedelijk provinciaal	2.937	2.836	2.822	2.772	2.556	3.082	3.012	n.b.
Vlaams Gewest	1.211	1.254	1.330	1.347	1.332	1.387	1.382	n.b.

Personeelsaantallen van de gemeenten en de OCMW's (het tweede kwartaal van het jaar 2005

bron : Agentschap voor Binnenlands Bestuur

	Gemeente	OCMW	Totaal
VTE			
Ninove	174,8	187,1	361,8
VTE per 1000 inwoners			
Ninove	4,9	5,3	10,2
Kleinstedelijk provinciaal	15,7	12,1	27,8
Vlaams Gewest	8,6	5,8	14,4

WOORDENLIJST

Alleenstaanden

Het zijn de éénpersoonshuishoudens. Deze kan men begrijpen als het aantal "alleenwonenden", omdat enkel de referentiepersoon van het betreffende huishouden wettelijk ingeschreven is als woonachtig op het aangegeven adres.

Alleenstaande moeders of vaders met kinderen (max. 5)

Zie alleenstaanden.

Moeder/vader = referentiepersoon ouder dan 15 jaar en echtgeno(o)t(e) van de referentiepersoon ouder dan 15 jaar.

Kinderen = eigen kinderen, stiefkinderen en niet aanverwante kinderen, leeftijd jonger dan 18 jaar.

Belastingsontvangsten

Alle inkomsten die de gemeente ontvangt uit eigen en andere belastingen (personen, vennootschappen, kadaster, ... enz)

Bebouwde oppervlakte

De bebouwde oppervlakte bestaat enerzijds voor wonen uit appartementen, buildings, huizen en hoeven en bijgebouwen met inbegrip van serres en anderzijds voor industrie uit ambachts- en industriegebouwen, opslagruimten, kantoorgebouwen en gebouwen met handelsbestemming.

Onder de groep "overige (andere)" zijn dan de openbare gebouwen, gebouwen voor nutsvoorzieningen, sociale zorg, ziekenzorg, onderwijs, onderzoek, cultuur, eredienst, recreatie, sport en andere vervat.

Diefstal en afpersing

Dit omvat diefstal met/zonder verzwarende omstandigheden (met/zonder geweld), diefstal niet nader bepaald en het vervaardigen van valse sleutels.

Gewelddadige misdrijven tegen eigendom

Dit omvat brandstichting, vernieling (al dan niet door ontploffing), onbruikbaarmaking, beschadiging en vandalisme (steeds roerende als onroerende goederen).

Gewelddadige misdrijven ten de lichamelijke integriteit

Dit omvat moord, doodslag, marteling en mishandeling, verkrachting, aanranding eerbaarheid (met/zonder geweld/bedreiging), opzettelijke slagen en verwondingen (binnen/buiten familie), schuldig verzuim.

Groene stroom

Dit is elektriciteit die opgewekt wordt uit hernieuwbare energiebronnen.

Huidige rioleringsgraad

Het aantal inwoners dat theoretisch aangesloten is op de riolering t.o.v. het totaal aantal inwoners van de gemeente volgens de rijksregister-stratentabel van de Vlaamse Milieu Maatschappij (VMM).

Huidige zuiveringsgraad

Het aantal op riool aangesloten inwoners die gezuiverd worden op een RWZI t.o.v. het totaal aantal inwoners voor de gemeente volgens de rijksregister-stratentabel van de VMM.

Huishoudens (private)

Het huishouden bestaat uit een persoon die gewoonlijk alleen leeft, ofwel uit twee of meer personen, al dan niet met elkaar verwant, die gewoonlijk in dezelfde woning wonen en er samenleven. Onderscheid wordt gemaakt tussen private en collectieve huishoudens. In elk privaat of particulier huishouden moet een referentiepersoon worden aangeduid, ten einde de plaats van elk lid binnen het huishouden te kunnen bepalen (verwantschap).

Interkwartiel verschil

Het verschil tussen de hoogste en het laagste inkomen van de aangiften die 50 % rond de mediaan beslaan. Deze maat geeft een idee van de spreiding van de inkomens rond de mediaan. Mediaan = de 50% score (50% minder, 50% meer)

Migratiesaldo

Migratiesaldo = aantal immigraties/inwijkingen - aantal emigraties/uitwijkingen;

Onderscheid wordt gemaakt tussen interne (binnenlandse) en externe (buitenlandse) migraties, met dus aansluitend het onderscheid tussen het interne en externe migratiesaldo. De som van beide saldi geeft het totale migratiesaldo.

Natuurlijk accres

Aantal geboorten – aantal sterften

Nettogroeiratio (ondernemingen)

Ratio van het aantal oprichtingsakten min het aantal gewone stopzettingen min het aantal faillissementen in een bepaald jaar t.o.v. het aantal bestaande ondernemingen bij de aanvang van dat jaar.

Nieuwkomers

Nieuwkomers zijn vreemdelingen die zich recentelijk en voor langere duur in Vlaanderen komen vestigen. Vreemdelingen die hier slechts tijdelijk verblijven, worden niet als nieuwkomers beschouwd. De cijfers bevatten meerderjarige nieuwkomers (inclusief Nederland) en minderjarige anderstalige nieuwkomers (exclusief Nederland).

Onbebouwde oppervlakte

Onbebouwde oppervlakte bestaat uit : akkerland niet elders genoemd, grasland, tuinen en parken, boomgaarden, bossen, woeste gronden, recreatieterreinen, gekadastreerde wateren, gekadastreerde wegenis en andere.

Ontvangsten gemeenten

Alles wat de gemeente ontvangt (eigen diensten) aan belastingen, prestaties, dividenden, beleggingen, schuld, ...

Oprichtingsratio (ondernemingen)

Ratio van het aantal oprichtingsakten in een bepaald jaar t.o.v. het aantal bestaande ondernemingen bij de aanvang van dat jaar.

Restafval

Bevat niet selectief ingezameld huishoudelijk afval (of definitief te verwijderen huishoudelijk afval) bestaande uit huisvuil (incl. sorteeresidu van PMD-afval), grofvuil en gemeentevuil.

Schoolse vertraging

Schoolse vertraging of schoolse achterstand is de vertraging die een leerling oploopt ten opzichte van de groep leerlingen van hetzelfde geboortjaar. Schoolse vertraging is niet enkel een gevolg van zittenblijven, maar kan ook veroorzaakt worden door ziekte, atypische studieovergangen, enz..

Selectief ingezameld huishoudelijk afval

Bevat glas, papier en karton, kunststoffen, metalen, GFT, groenafval, bouw- en sloopafval, houtafval, autobanden, kringloopafval... tot en met het Klein Gevaarlijk Afval.

Totale bevolking

Toestand van de bevolking op 1 januari van het aangegeven jaar. Deze bevolkingscijfers bevatten zowel inwoners van Belgische als van Vreemde nationaliteit.

Uitgaven gemeenten

Alles wat de gemeente uitgeeft tijdens het eigen dienstjaar aan personeel, werkingskosten, overdrachten, schuld.

Uittredingsratio (ondernemingen)

Ratio van het aantal gewone stopzettingen plus het aantal faillissementen in een bepaald jaar t.o.v. het aantal bestaande ondernemingen bij de aanvang van dat jaar

Werkgelegenheidsgraad

Het aantal arbeidsplaatsen (= loontrekkende werkgelegenheid (jobs in loondienst) + niet-loontrekkende werkgelegenheid (zelfstandigen + helpers)) in verhouding tot de bevolking op beroepsactieve leeftijd (18-64 jaar).

Werkloosheidsgraad

Het aantal (niet werkende) werkzoekenden in verhouding tot de beroepsbevolking. Beroepsbevolking is het aantal personen dat actief is op de arbeidsmarkt, hetzij als werkende hetzij als werkzoekende.

Werkzaamheidsgraad

Het aantal werkenden (= werknemers + zelfstandigen + helpers + uitgaande grensarbeiders) in verhouding tot de bevolking op beroepsactieve leeftijd (18-64 jaar).

UW TOEGANGSPOORT TOT CIJFERS

Lokale Statistieken
uw toegangspoort tot cijfers

[over deze site](#) | [contact](#) | [helpdesk](#) | [sitemap](#) | A[±] A⁻

U bent hier: [lokalestatistieken.be](#)

Lokale Statistieken toegangspoort tot cijfers

Geachte bezoeker,

Op zoek naar cijfers over uw gemeente, stad of provincie ? Deze site biedt u daarvoor alle mogelijkheden. Van cijfers en statistieken over inwoners en ondernemingen tot reeksen over vrijwel alle beleidsdomeinen zoals wonen, ruimtelijke ordening, milieu, welzijn, cultuur, ...

U kan deze cijfers op verschillende manieren raadplegen en opvragen: per gemeente, stad, provincie, voor verschillende gemeenten, steden en provincies samen, in een tijdreeks en/of in vergelijking met gemeenten, steden uit de regio, met een gelijkaardige profiel, uit eenzelfde zone, ... Het aantal combinaties is zeer groot.

Met cijfers omspringen is minder eenvoudig en vanzelfsprekend dan doorgaans wordt gedacht. Vandaar dat we u bij de cijferreeksen informatie verschaffen over het hoe en waarom en tevens een kwaliteitsbeoordeling geven. Onszelf zetten we onder druk door aan te geven wanneer reeksen geactualiseerd worden, zodat we steeds de meest recent beschikbare cijfers kunnen aanbieden.

Gebruik ook de 'helpdesk'. Alle suggesties en opmerkingen kunnen daarop terecht.

Veel succes !

Partners

studienst
VLAAMSE REGERING

COLOFON

DATAVERWERKING - LAY-OUT : NAOMI PLEVOETS, GEORNETH SANTOS, LIEVEN VAN DER ELST
REDACTIE : LUK BRAL EN LUC DESCHAMPS

DIT IS EEN UITGAVE VAN DE STUURGROEP LOKALE STATISTIEKEN, EEN SAMENWERKINGSVERBAND TUSSEN DE STUDIEDIENST VAN DE VLAAMSE REGERING, HET AGENTSCHAP VOOR BINNENLANDS BESTUUR, DE VERENIGING VAN VLAAMSE STEDEN EN GEMEENTEN (VVSG) EN DE VERENIGING VAN DE VLAAMSE PROVINCIES (VVP)